

## TERRES ET SEIGNEURS EN DONZIAIS



*Tympan de Donzy-le-Pré – Sceau de Mahaut de Courtenay*



---

### FAMILLES SEIGNEURIALES DONZIAISES

---

## BÂTARDS DE CLÈVES

(« FONTAINE », ALLIGNY, LA BROSSÉ...)



*Clèves (Rhénanie-du-Nord-Westphalie, proche des Pays-Bas)*

En épousant Elisabeth, fille de Jean de Bourgogne, comte de Nevers, les comtes de Clèves et de la Marck, grands vassaux des ducs de Bourgogne, chevaliers de la Toison d'Or, héritent de ce comté et des terres associées. Ils figurent donc dans la suite des comtes de Nevers, barons de Donzy.

On présente ici deux lignées bâtardes de Clèves :

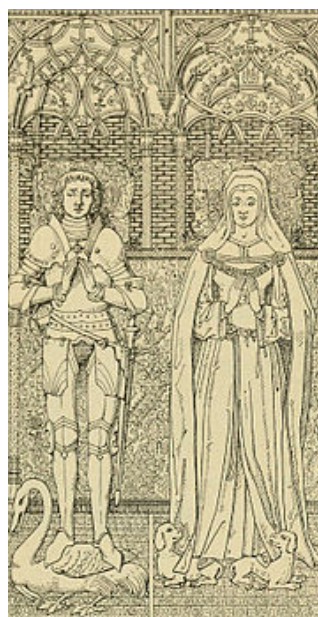
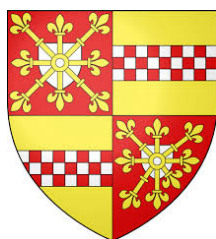
- celle d'Herman, fils naturel du comte Jean II de Clèves ;
- et celle de François, abbé du Tréport, qui, non content d'être un fils naturel d'Engilbert, comte de Nevers, eut une nombreuse descendance.

Leurs descendants se sont alliés dans la contrée et on les retrouve en différents sites, en particulier à Alligny près de Cosne, une terre issue des anciens barons de Saint-Verain.

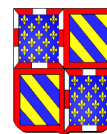
---

### 1/ Jean Ier de CLEVES-LA MARCK (1419-1481)

Cte de Clèves et de la Marck, chevalier de la Toison d'Or (1451) (*fils d'Adolph Ier et de Marie de Bourgogne, fille de Jean sans Peur*)



**X 1455, Elizabeth de BOURGOGNE** (*fille de Jean, cte de Nevers, et de Jacqueline d'Ailly*)

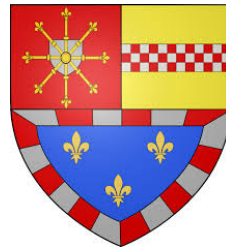


D'où :

- **Jean II, qui suit**
- **Engilbert, qui suivra en 2 bis**

## 2/ Jean II de CLEVES-LA MARCK « Der Kindermacher » (1458-1521)

Cte de Clèves et de la Marck



X 1489, Mathilda von HESSEN (*filie d'Heinrich III, landgraf de Hesse, et de Anna von Katzenelnbonen*), d'où postérité (comtes et ducs de Clèves).

/ N. de BADEN, **d'où Hermann, qui suit**

## 3/ Herman de CLEVES (1480-1532)

Bâtard de Clèves, sgr d'Amazy, Asnois, Agriez, Saligny et St-Germain-des-Bois, Gouverneur de Cusset

X 1509, **Léonarde PERREAU**, dame d'Asnois, Agriez et St-Germain-du-Bois (+ 1569, inhumée dans l'église d'Asnois) (*filie d'Adrien, sgr d'Agriez, et de Jeanne de Corbigny*) sœur de Marguerite X Jean de Morogues



*Château d'Agriez (Moraches, 58)*



*Château d'Asnois (58)*

D'où :

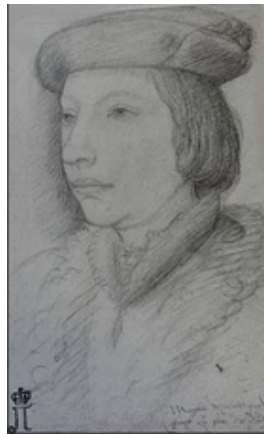
- Herman-Paul, moine de St-Denis
- **Adrien de CLEVES**, sgr de St-Germain-des-Bois, d'où **Jean, bâtard d'Asnois**



- **Jean de CLEVES**, sgr d'Asnois-le-Bourg X 1558, Vesvre (Rouy) **Louise d'ARMES** (fille de Jean, sgr de Moussy et de Valentine de Harlus), sp (X2 Jacques de Torcy)
- Jeanne X1 1549, François de La Barre, sgr de la Chaussée (fils de Louis, sgr de la Chaussée, d'une famille originaire de la Beauce, et de Jacquette de Fontenay) X2 1571, Charles de la Ferté-Meung
- Gabrielle X Jacques Anjorant, sgr d'Etrechy
- Léonarde X Pierre de Blanchefort, sgr de **Château-du-Bois**

## 2bis/ Engilbert de CLEVES (1462-1506)

Cte de Nevers, Auxerre, Rethel et Etampes



**Armes** : « Écartelé en 1 et 4, parti en 1 de gueules, à l'écusson d'argent, aux rais d'escarboucle d'or, brochantes sur le tout (Clèves), et en 2 d'or, à la fasce échiquetée d'argent et de gueules de trois tires (La Marck), en 2 et 3 d'azur aux trois fleurs de lys d'or et à la bordure composée d'argent et de gueules (Bourgogne moderne) »<sup>1</sup>

X 1489, **Charlotte de BOURBON-VENDÔME** (1474-1520, inhumée à Fontevrault) dame d'honneur de la reine Anne (fille de Jean VII de Bourbon, Cte de Vendôme ; et d'Isabeau de Beauvau)

D'où :

- Charles, qui poursuit la branche des comtes puis ducs de Nevers
- Louis, cte d'Auxerre, sp

<sup>1</sup> Armoiries d'Engilbert de Clèves, comte de Nevers (1462-1506), marque de propriété, enluminure dans un manuscrit de *De virtutibus et vitiis* d'Aristote (New York, New York Public Library, Manuscripts and Archives Division, De Ricci Ms. 059, MS NYPL-122, fol. 7)

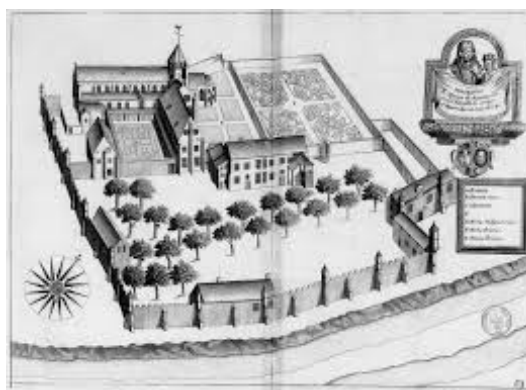
- **François, qui suit**

### 3bis/ François de CLEVES (+1545)

Abbé commendataire de **Saint-Michel du Tréport** (vestiges), prieur de St-Eloi de Paris (dépendant de St-Maur, sur l'Ile de la Cité, église détruite en 1858) et d'Argenteuil (relevant de St-Denis)



*Saint-Michel du Tréport*



*Notre - Dame d'Argenteuil*

/ Antoinette du BOUCHET ( ?)

D'où :

- **Louis, qui suit**
- **Louis de CLEVES**, évêque de **Bethléem** (1605)<sup>2</sup>, Prieur de La Charité (1598)<sup>3</sup>, abbé de **Toussaint de Châlons** et de Bourras (+ 1609)

---

<sup>2</sup> **Bethléem** : le comte de Nevers Guillaume IV levant une armée à son compte, part en croisade en 1167. Il meurt de la peste en octobre 1168 et lègue par testament à l'église de Bethléem-en Palestine, cet hôpital de Panténor et les revenus afférents. Une clause précise que cette possession reviendrait à l'évêque de Bethléem, « au cas où le nouvel évêché de Terre Sainte, fondé en 1111, ne subsisterait pas. » Ce qui arriva en 1223, lors de la disparition du royaume de Jérusalem et de son évêché. Régnier, 9<sup>ème</sup> évêque de Bethléem en Palestine, vient se retirer à l'hôpital de Panténor près Clamecy, sa propriété légale par voie testamentaire. Le domaine de l'Evêché était séparé de la ville forte par la rivière Yonne. Dès leurs installations à Clamecy, les évêques de Bethléem-les-Clamecy sont aux prises avec les évêques d'Auxerre qui contestent leur « juridiction spirituelle et leurs bénéfices temporels. Jusqu'au début du 15<sup>ème</sup> siècle, les évêques de Bethléem-les-Clamecy sont des prélats in-partibus sans autre juridiction que celle du clergé de leur église, juridiction toujours contestée par les évêques d'Auxerre malgré les diverses bulles papales. A la même époque, l'église primitive du 12<sup>ème</sup> siècle érigée sous le vocable de Notre-Dame est en grande partie ruinée. Elle est remaniée sous l'épiscopat d'Arnaud de Limone. Elle existe encore de nos jours, démunie de son clocher et des chapelles annexes, mais transformée à la fin du 19<sup>ème</sup> siècle en hôtel de voyageurs (La Boule d'Or) pendant de nombreuses années.



*Clamecy, Hôpital de Panthéonor, Evêché de Bethléem (XVIIIème)*



*Prieuré de La Charité-sur-Loire (Ordre de Cluny)*

---

<sup>3</sup> Le chanoine **Clavel**, dans son « Histoire chrétienne des diocèses de France » (Gallia christiana en français) (tome I, 1855, p. 287-288), donne la notice suivante : « *Louis-Bastard de Clèves, II, fils puîné de François de Clèves, fut abbé de Saint-Michel de Tréport, prieur de Saint-Eloi de Paris et d'Argenteuil. Sa mère s'appela Antoinette du Bouchet ; il devint encore chanoine régulier de Saint-Augustin, et eut, en 1595, le riche prieuré de la Charité sur Loire, à condition qu'il prendrait l'Institut de Saint-Benoît ; il fit ses vœux à la Charité et fut définitif au chapitre général de Cluny, en 1600 ; il fut administrateur de l'hôpital de Bethléem, de 1591 à 1601. Alors il fut nommé évêque par le duc de Nevers, et confirmé par le pape en 1605 : il fut sacré à Paris le 12 mars 1606, dans la chapelle de l'évêché. Il eut aussi les abbayes de Toussains, de Châlons et de Bouras, et mourut à Bonay, le 22 mars 1609 ; il fut inhumé dans l'église de son prieuré de la Charité sur Loire. Le Bastard de Clèves vécut à la fois en grand seigneur par sa générosité ; en religieux austère par sa piété et en évêque par son savoir vivre. Il avait pour devise : Andacter et sincere. »*





*Ancienne abbaye bénédictine de Toussaint (Châlons-en-Champagne)*



*Ancienne abbaye cistercienne de Bourras (Saint-Malo-en-Donziais)*

*(logis abbatial – XVIIème - et restes du cloître - XIIème)*

- Charles X N. Blosset, dame de St-Maurice-Thizouaille, sp
- Françoise, dame de **la Brosse** – voir cette notice - X1 Helouin Lamoignon, sgr de Rivière, X2 Antoine de Pernay, sgr de Pernay et La Bertauche, X3 Jehan de Bellestat, sp
- Louise X Jean du Ruel, sgr de Fontenils, sp

#### **4/ Louis, bâtard de CLEVES**

Sgr de Fontaines et d'Alligny, sans doute par don du duc de Nevers son oncle de terres issues de la succession de Saint-Verain – **voir cette notice** - ; Gentilhomme de la Maison du Roi, Chvr de l'Ordre ;<sup>4</sup>

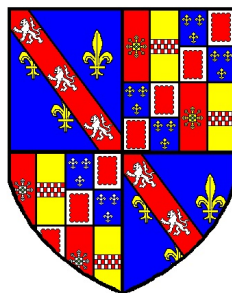
---

<sup>4</sup> « Il mourut à Alligny, selon Anselme, où il faisait sa demeure, et dont son fils était seigneur » Noble homme Jean de Sauzay, sieur de la Clamecy, échevin de la ville de Bourges, tant en son nom que comme procureur de messire Louis de Clèves, chevalier de l'ordre du roi, l'un des cent gentilshommes de sa maison, sieur de Fontaines, et de dame Marguerite de Sauzay, son épouse, cède à maître Isaac Sandryer, notaire et tabellion juré au comté et bailliage de Saint-Aignan en Berry, une maison, « en laquelle souloit pendre pour enseigne la Boule vert », sise en ladite ville de Saint-Aignan, dans la rue par laquelle on va de la Porte du Marché à la Boucherie; plus un arpent de vigne sis en la paroisse de Seigy (n° 29) .-----Le

**Fontaine** pourrait être le domaine de ce nom entre Pougny et Mocques, commune de Saint-Père. Une belle grange pyramidale y subsiste. Le fief aurait été détaché de Pougny, qui venait de la succession des sires de Saint-Verain – *voir cette notice* -. Mais il n'est pas mentionné dans l'inventaire de Marolles...



*Grange de Fontaine (Pougny)*



**En Nivernais** : « Ecartelé: aux 1 et 4, d'azur, à trois fleurs de lys d'or, à la bande de gueules, chargée de trois lionceaux d'argent, brochant sur le tout (qui est Bourbon-Vendôme); aux 2 et 3, contrécartelé, au 1 et 4, parti de gueules, au ray d'escarboucle, pommeté et fleurdelysé d'or de huit pièces, enté en cœur d'argent, à l'escarboucle de sinople (qui est de Clèves) et d'or, à la fasce échiquetée d'argent et de gueules de trois tires (qui est La Mark); et aux 2 et 3, écartelé d'azur, à trois fleurs de lys d'or, et de gueules à la bordure engrêlée d'argent (qui est d'Albret-Orval).<sup>5</sup>

---

Domaine d'Alligny est à l'origine l'ancien château du village. Il était connu sous le nom Château d'Alligny. Le château a été en grande partie détruit pendant la Révolution Française mais il fut reconstruit en 1832.

<sup>5</sup> Note de Soulaître : **Louis de Clèves, évêque de Bethléem**, Prieur de La Charité : « Neveu de l'évêque Louis de Clèves, fils de Louis, bâtard de Clèves, seigneur de Fontaine, et de Marguerite de Sauzay, était chanoine régulier de Saint-Augustin, abbé de Toussaints et prieur de La Charité (1615-1619). Nota: Bernot de Charant attribue à cet évêque le même blason que celui de Louis





*Eglise St-Saturnin d'Aligny*

X v. 1550 à Bourges, **Marguerite de SAUZAY**<sup>6</sup> (*filie de Jean de Sauzay*<sup>7</sup>, *sgr du Montet, Echevin, Conseiller du Roi au Présidial de Bourges en 1555, lui-même fils de Jean, sgr de La Clamecie, et Jeanne Turpin ; et de Marie Le Roux*)

---

de Clèves. L'Histoire des grands officiers de la Couronne lui donne pour armes: « écartelé aux 1 et 4, parti de Clèves et de La Mark; aux 2, contrécartelé de Bourgogne-Nevers et de Flandres; et au 3, de Bourbon-Vendôme, avec un filet de sable brochant sur tout l'écusson ». Deux monuments contemporains de notre évêque nous font connaître son blason véritable: le plus ancien est une belle plaque de cheminée, datée de 1607, conservée au château du Busset en Bourbonnais; l'écu y est « écartelé: aux 1 et 4, contrécartelé d'un parti de Clèves et de La Mark et de Bourgogne-Nevers ; et aux 2 et 3, de Bourbon-Vendôme, avec un filet de sable en barre brochant sur le tout » ; cet écu, posé sur une crosse en pal (Jean de Clèves était alors abbé de Toussaints de Châlon), est tenu par deux anges. L'autre, d'après lequel nous avons donné notre description, se voit, surmonté d'une mitre et d'une crosse et accompagné de la date **1616**, sur le manteau d'une cheminée du petit **château de Charly**, près de Pougues (*Ndlr : Chaulgnes*), qui appartenait au prieur de La Charité.



<sup>6</sup> **Marolles p.12** : 2 mai 1566, Nevers : Ratification que donne Marguerite de Sauzay, femme de noble seigneur Loys, bâtard de Clèves, sgr de Fontaines, lequel, en faveur du duc et de la duchesse de Nevers, s'étoit désisté de 300 LT de rente qu'il avait droit de prendre sur la sgrie d'Aligny, en Donzinois, par don fait à lui par Monseigneur, père de la duchesse.



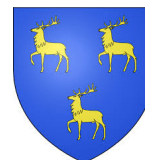
D'où :

- **Claude, qui suit**
- **Jean de CLEVES**, chanoine de St-Augustin, prieur de La Charité, abbé de Toussaints et de Bourras, évêque de Bethléem (cf. note 5)
- Renée X André des Prez, sgr de la Pointe (La Charité)
- Marie X N. de Cabanel

## 5/ Claude de CLEVES

Sgr de Fontaines, Rosoy (? ou Rozoy<sup>8</sup>), Alligny, et Marqueraut (ou Marquereau, domaine à Alligny-Cosne)

X **Guyonne de LA GRANGE d'ARQUIAN** (fille de Charles, sgr de Montigny et d'Arquian – **voir cette notice** – et d'Anne de Brichanteau)



D'où :

- Jean, sa
- **Antoine, qui suit**

---

<sup>7</sup> **Dictionnaire historique, généalogique et héraldique des Anciennes Familles du Berry** : **Sauzay**, seigneurs de Milandres, Thérieux, le Montet, la Clamuye, Boisbriou, paroisse de Pigny, Beaulieu, paroisse de Plaimpied, Boisserin, les Rouachères, Nohan, paroisse d'Oizon, Coulon, paroisse de Soye, la Coudraye, paroisse de Soulangis, Champroy, etc.. ; barons de Contremoret ; vicomtes de Chippou et de Villeneuve-sur-Rampenay. Berry, Forez et Bourbonnais. Cette famille, l'une des plus anciennes de la ville de Bourges, établit sa filiation depuis Guillaume de Sauzay, administrateur de l'Hôtel-Dieu en 1457. Elle a fourni plusieurs échevins de Bourges de 1474 à 1592, dont l'un d'eux remplit les fonctions de maire en 1524 et 1525 ; deux prévôts de, cette ville, un receveur général des finances, un aumônier du roi, abbé de l'abbaye de Beaupré, prieur de Saint-Martin-les-Bourges (1632), un prieur de l'abbaye de Meobec (1653), des chanoines de l'église de Bourges, plusieurs officiers des armées du roi. Alliances : Bricefort, Penin, Pain, du Breuil, le Roy, Sardé, Fradet, Balduin, Barathon, Turpin, Régnier, le Comte, Bigot, de la Croix, Foucault, Jaupitre, Labbé, du Coing, Sergent, Genton, Anjorant, **de Clèves**, Calherinot, Gassot, Thibault, Fouchier, le Mareschal, de la Coste, Riglet, Tardif, Gougnon, Godard, Lecoeur, de Culon, Heurtault, de Miray, Boyer, Mosnier. **Armes** : « D'azur, à la tour d'argent, maçonnée de sable, élevée sur une terrasse de sinople et accostée de deux étoiles d'argent en chef.

<sup>8</sup> Rosoy, en Berry, ou Rosoy, près de Sens, ou peut-être Rozoy-sur-Serre (02), en Thiérache, qui sera érigé en duché pour Charles de Gonzague ; ou Rozoy-le-Vieil, en Gâtinais

- *Anne, sa*
- *Renée X Louis de Culant, bon de Brécy*

## **6/ Antoine de CLEVES (+ 1669)**

Sgr de Rosoy

X Françoise CHEVALIER ( ?<sup>9</sup>)

D'où :

- **Anne-Henri, qui suit**
- *Louise, religieuse à Maubuisson*

## **7/ Anne-Henri de CLEVES (1640 - ...-)**

Sgr de Rosoy<sup>10</sup>

X 1670, **Françoise GUYOT** (*fille d'Antoine, Conseiller du Roi, Lieutenant en l'élection de Montargis ; et de Louise Guyot*), *sp* (X1 Edme de Culant, fils de Louis et de Renée de Clèves)

---

<sup>9</sup> Sans doute de la même famille (sœur ?) que Renée Chevalier, mariée 5 fois et notamment avec son demi-frère Charles de La Grange d'Arquian,; et que sa sœur Anne Chevalier X Philibert Gillot d'Alligny, toutes deux filles de Pierre, marchand à Cosne, sgr de La Chopinière à Alligny

<sup>10</sup> 1671 – Minutes not. Clerjault : « Sentence arbitrale de Toussaint Delarue et Gaspard Thomas de La Thaumassière, juges arbitres, entre **Anne-Henri de Clèves, sieur de Rozoy**, et Claude Ligonnet, ci-devant fermier de la terre de Brécy, laquelle sentence condamne Ligonnet à dommages et intérêts pour le tort fait par lui au poursuivant, faute d'avoir, à sa sortie de la ferme de Brécy, laissé les métairies ensemencées de pareille quantité, nature et qualité de grains qu'il avait trouvés en y entrant, lesdits dommages et intérêts évalués par experts que choisiront les parties.